

# BILANCIO SA 8000

## **INDICE**

1. Introduzione.....	3
2. Presentazione dell'azienda .....	4
3. Identificazione Stakeholders .....	5
4. Requisiti della norma SA 8000 .....	7
4.1. Lavoro minorile.....	7
4.2. Lavoro obbligato .....	8
4.3. Salute e Sicurezza .....	9
4.4. Libertà di associazione e di contrattazione .....	11
4.5. Discriminazioni .....	12
4.6. Procedure disciplinari .....	13
4.7. Orario di lavoro .....	14
4.8. Retribuzione .....	15
4.9. Sistema di gestione.....	16
5. Coelmo e l'ambiente.....	19

## **1. Introduzione**

Coelmo crede nell'importanza di un sistema imprenditoriale che abbia quale elemento fondante la Responsabilità Sociale intesa come capacità di un'organizzazione di svolgere le proprie attività considerando il loro impatto sul capitale naturale, sociale e umano.

Per tale motivo, la Coelmo, ha dapprima, nel 2002, aderito al Progetto delle Nazioni Unite sulla Responsabilità Sociale delle imprese "Global Compact" e successivamente, nel 2006, ha implementato il sistema di gestione fino alla certificazione ai sensi della norma SA8000.

La redazione e la pubblicazione di questo primo bilancio rappresenta la più recente tappa del percorso intrapreso e orientato al raggiungimento di obiettivi sempre più ambiziosi in campo sociale, etico e ambientale.

Il Bilancio risponde all'esigenza di comunicare in maniera trasparente, chiara e completa i risultati derivanti dall'applicazione dei requisiti della norma SA 8000 e principi etici generali, e si pone i seguenti obiettivi:

- dimostrare l'impegno assunto da Coelmo nei confronti dei suoi interlocutori;
- sensibilizzare e favorire la conoscenza in materia di Responsabilità Sociale alle parti interessate;
- evidenziare il miglioramento continuo attraverso trend degli indicatori adottati.

Il presente bilancio si compone di tre parti:

- La prima è dedicata ad una breve descrizione della società, comprendente la storia e l'attività;
- la seconda è dedicata all'identificazione degli stakeholders;
- l'ultima dedicata ai risultati raggiunti nel 2007 e gli obiettivi 2008 divisi per ciascun requisito della norma.

## **2. Presentazione dell'azienda**

Coelmo (Costruzioni Elettromeccaniche Monsurrò) nasce nel 1940 sotto il nome del suo fondatore, Mario Monsurrò, come impresa individuale con due attività parallele: manutenzione di congegni a propulsione meccanica (gruppi elettrogeni, motopompe,, motosaldatrici, etc.) e compravendita di macchine agricole.

Negli anni sessanta la ditta Mario Monsurrò, su intuizione del suo fondatore, decise di dare avvio ad un'integrazione a monte fabbricando direttamente gruppi elettrogeni, prodotto destinato a divenire il core business dell'azienda.

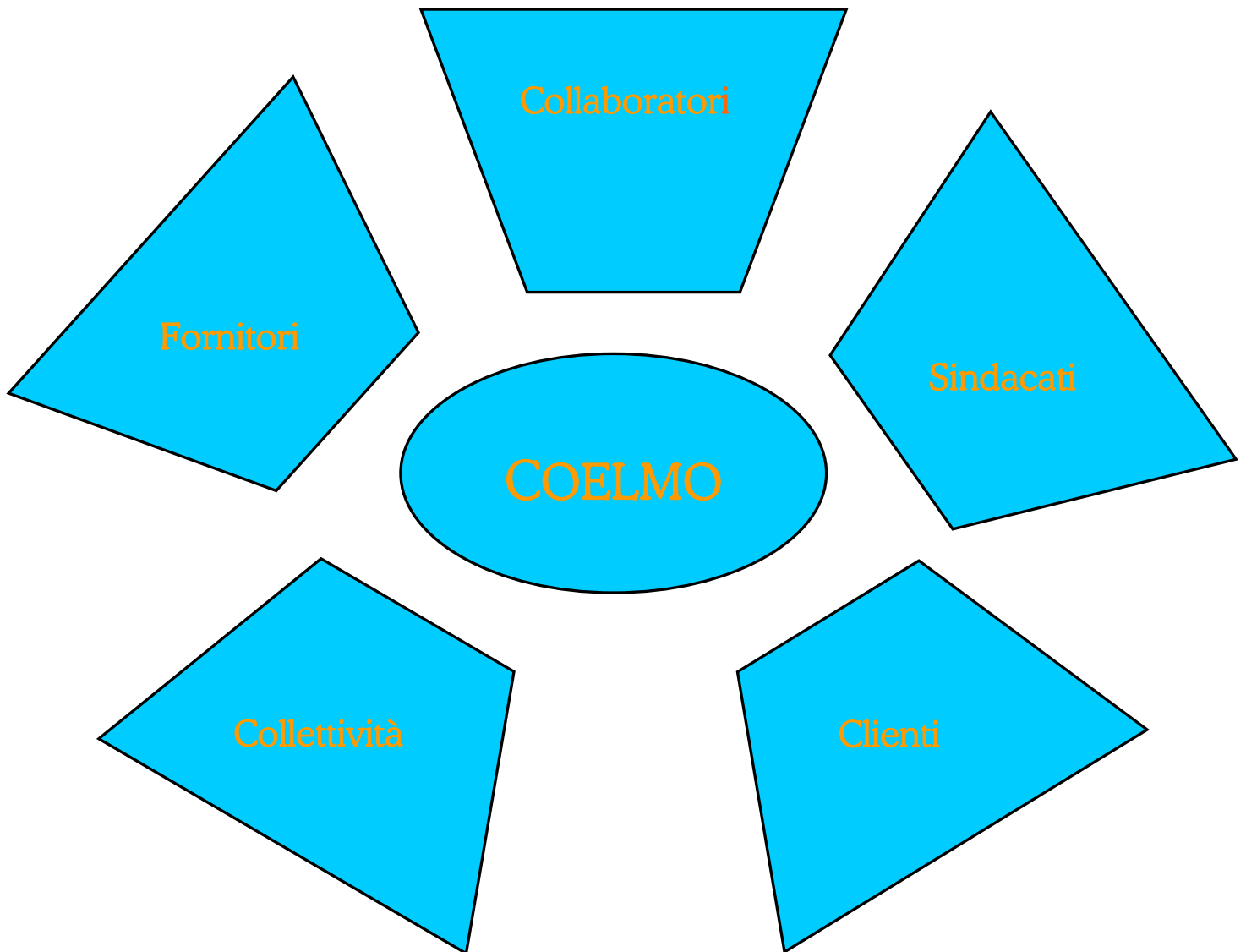
Oggi Coelmo è una società a responsabilità limitata che produce sia generatori di corrente sia strumenti meccanici, elettromeccanici ed elettronici.

Coelmo si è sempre distinta non solo per l'innovazione tecnologica del prodotto, investendo risorse nella ricerca, ma anche per il suo agire etico, ossia per il rispetto nei confronti dell'ambiente, dei lavoratori, dei clienti e di tutte le parti interessate.

Coerentemente con tale impostazione, Coelmo ha cercato di rendere sempre più concreti ed effettivi i suddetti principi, trasferendoli nelle scelte di politica gestionale e garantendone il rispetto con l'adozione sistemi di gestione certificati ai sensi delle norme di UNI EN ISO 9001 e UNI EN ISO 14001, con la creazione del primo Network Regionale, il Global Compact Campania ed infine con l'implementazione di un sistema di gestione della Responsabilità Sociale certificato SA8000.

Coelmo giunge oggi alla divulgazione delle proprie prestazioni in campo di Responsabilità Sociale con la finalità di sensibilizzare e rendere partecipi nella propria gestione i suoi interlocutori.

### 3. Identificazione Stakeholders



#### **Collaboratori**

##### Dipendenti

Coelmo, da sempre convinta che il vero e inesauribile patrimonio aziendale sia la risorsa umana, ha intrapreso un processo di valorizzazione delle stesse nella convinzione che solo in tal modo si potranno raggiungere valori di competitività reali e duraturi. Infatti i dipendenti sono stati i primi

interlocutori coinvolti dall'impresa nel processo di implementazione del sistema di gestione della Responsabilità Sociale.

### Agenti

Coelmo, per la promozione dei propri prodotti si avvale di agenti presenti sul territorio nazionale e internazionale. A tutti gli agenti è stata inviata un'informativa relativa alla norma SA 8000 congiuntamente alla politica aziendale. Inoltre è stato richiesto un impegno scritto al rispetto e alla divulgazione dei principi richiamati dalla norma.

### **Fornitori**

I Fornitori Coelmo possono raggrupparsi in due principali categorie:

Fornitori di prodotti ( motori, alternatori, etc.)

Fornitori di servizi (consulenti, servizi di pulizia, etc.)

Coelmo ha predisposto un piano di monitoraggio per tutti i suoi fornitori che prevede la sottoscrizione dell'impegno al rispetto dei requisiti della norma SA 8000 e successiva visita presso la sede del Fornitore al fine di verificarne la conformità ai requisiti della SA 8000.

### **Clienti**

I clienti Coelmo si suddividono in funzione del mercato di riferimento (Italia ed Estero) e in enti privati e istituzionali.

### **Collettività**

Coelmo interagisce in particolare con:

- ◆ Enti Istituzionali Tra i principali Comune di Caserta, Comune di Acerra, Regione Campania, Camera di Commercio di Caserta, Camera di Commercio di Napoli, Università di Cassino, ...etc.;
- ◆ Partners Finanziari ;
- ◆ Associazioni e ONG Tra le principali (ANIE, Confindustria, etc.);
- ◆ Enti di certificazione (RINA).

## 4. Requisiti della norma SA 8000

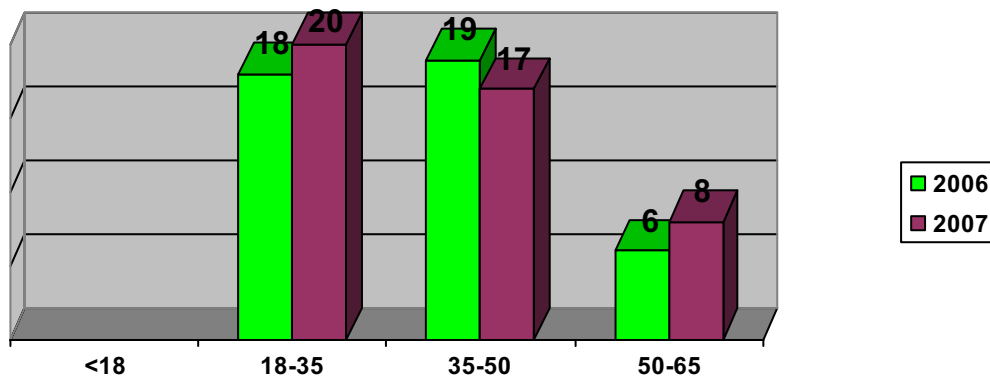
### 4.1. Lavoro minorile

Coelmo non impiega e non ammette a lavorare, presso il proprio sito, personale di età inferiore a 18 anni e che non abbia terminato l'obbligo scolastico.

#### Azioni:

- ❖ al fine di escludere anche in futuro situazioni di lavoro minorile è stata elaborata una procedura di recupero dei bambini qualora si dovesse verificare una circostanza di presenza di lavoro minorile anche nella propria catena di fornitura;
- ❖ dal grafico seguente, i cui dati sono stati ricavati dal libro matricola, si evince che l'azienda non ricorre a lavoratori minori.

**COMPOSIZIONE DEI LAVORATORI PER ETÀ'**



## 4.2. Lavoro obbligato

Il lavoro prestato in azienda, ordinario e straordinario, è assolutamente volontario e privo di forme di coercizione.

Coelmo si astiene dal chiedere ai propri dipendenti al momento dell'inizio dell'attività di rilasciare somme di denaro e carte di identità.

### Azioni:

- ❖ in fase di selezione sono fornite informazioni relative alla mansione, al tipo di contratto e l'inquadramento;
- ❖ la segreteria amministrativa è sempre disponibile a fornire al personale informazioni relative al contratto, la busta paga, etc.;
- ❖ il contratto resta a disposizione del personale presso la Segreteria dove è liberamente consultabile.

### Obiettivi 2008

Obiettivo	Azione	Responsabile	Tempi
Rilevare il clima aziendale	Predisporre e somministrare questionari per rilevare la soddisfazione dei lavoratori	TGRS	Dicembre 2008

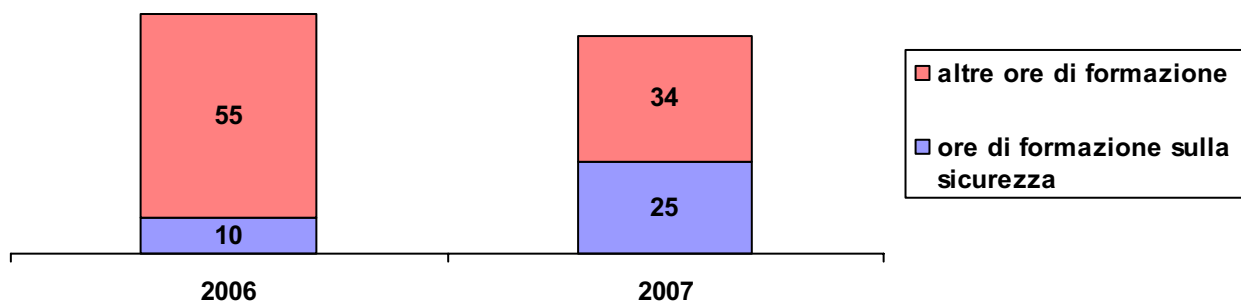
### 4.3. Salute e Sicurezza

Coelmo garantisce un luogo di lavoro sicuro e salubre, adottando tutte le misure necessarie per prevenire incidenti e danni per la salute dei lavoratori, conformandosi al D.lgs 626/94 e successive modifiche.

#### Azioni:

- ❖ sono stati nominati il RSPP con compiti previsti dalla 626 e il medico competente che effettua le visite mediche secondo il piano di sorveglianza previsto per ciascun dipendente. E' stato eletto il RLS e sono stati nominati gli addetti al pronto soccorso e la squadra di emergenza debitamente formati e addestrati;
- ❖ nel 2007 sono stati effettuati gli aggiornamenti al DVR ;
- ❖ ogni neoassunto e/o dipendente di ditte esterne, che svolge la sua prestazione presso il sito aziendale di Coelmo, è formato sui rischi aziendali;
- ❖ dal 2001 non si verificano infortuni sul lavoro;
- ❖ nel 2007 sono stati acquistati nuovi macchinari e attrezzature che garantiscono una maggiore sicurezza per i lavoratori;
- ❖ ogni anno è predisposto un piano di formazione dove sono previste ore dedicate alla formazione in materia di sicurezza come si desume dal grafico seguente.

#### FORMAZIONE DEI LAVORATORI SULLA SICUREZZA



**Obiettivi 2008**

<b>Obiettivo</b>	<b>Azione</b>	<b>Responsabile</b>	<b>Tempi</b>
Incrementare la formazione ai dipendenti sulla sicurezza	Svolgere la formazione relativa alla sicurezza prevista nel piano di formazione 2008	RSPP	Dicembre 2008

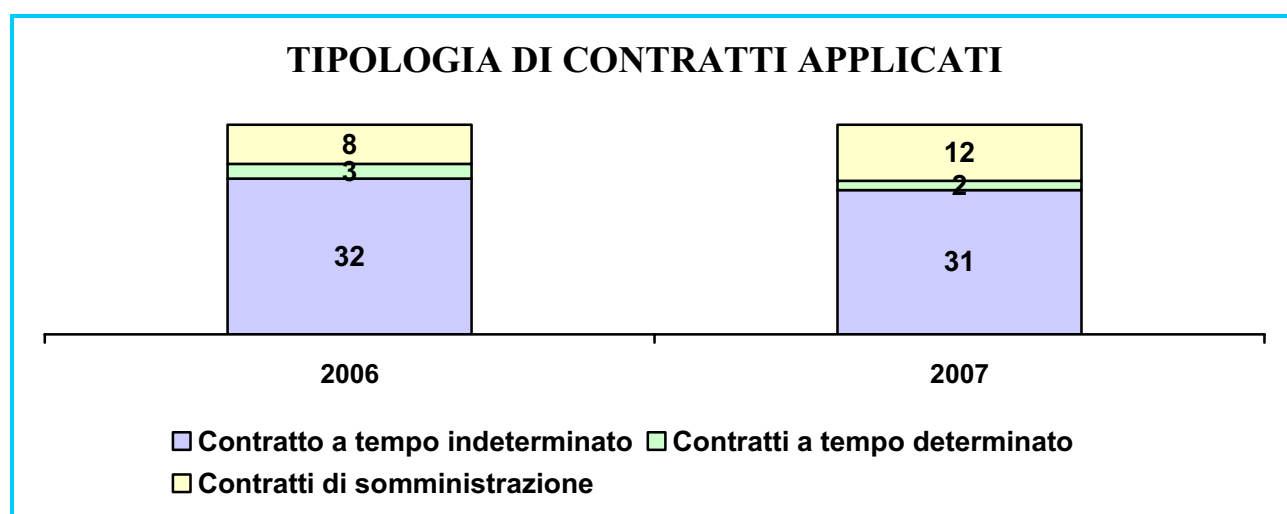
#### 4.4. Libertà di associazione e di contrattazione

Coelmo rispetta il diritto di tutto il personale di aderire ad organizzazioni sindacali e di partecipare alla contrattazione collettiva.

##### Azioni:

- ❖ a tutti i lavoratori viene applicata la CCNL dei metalmeccanici;
- ❖ la tipologia di contratto maggiormente utilizzata, come si evince dal grafico, è quella a tempo indeterminato ma per esigenze di produzione si fa ricorso anche a contratti a tempo determinato e di somministrazione;
- ❖ in azienda è presente un sindacato, si riporta nella tabella il numero dei dipendenti iscritti;
- ❖ nella bacheca aziendale è rilasciato uno spazio per le comunicazioni sindacali.

DIPENDENTI ISCRITTI AL SINDACATO	
ANNO	N Dipendenti
2006	9
2007	13



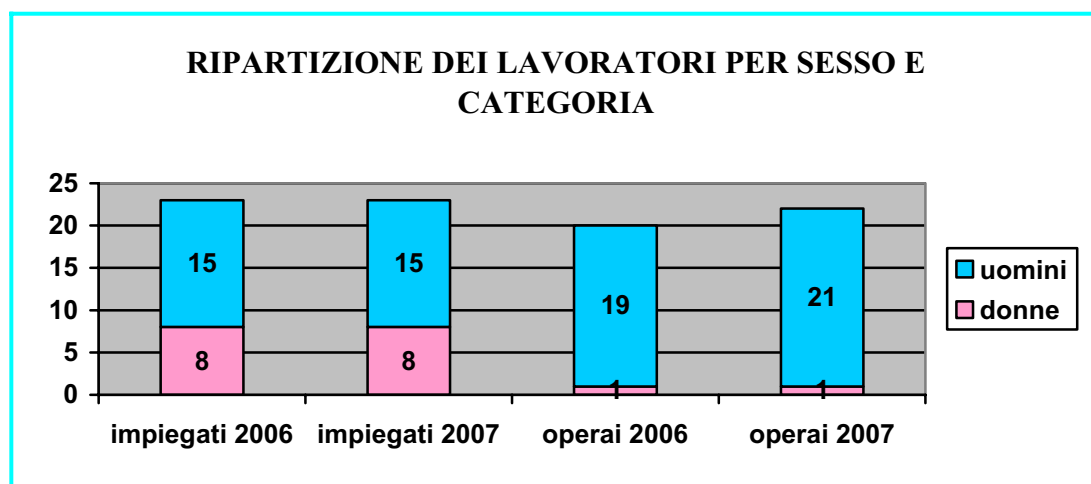
#### 4.5. Discriminazioni

Coelmo non attua discriminazioni nell'assunzione, nella retribuzione, nell'accesso alla formazione, promozione, licenziamento o pensionamento, in base a razza, ceto, origine nazionale, religione, invalidità, sesso, appartenenza sindacale, affiliazione politica, età.

Coelmo non interferisce con l'esercizio del diritto del personale di seguire pratiche, o di soddisfare bisogni connessi a ceto, razza, a razza, ceto, origine nazionale, religione, invalidità, sesso, appartenenza sindacale, affiliazione politica, età.

#### Azioni:

- ❖ il personale viene assunto sulla base di parametri oggettivi in termini di formazione, esperienze e abilità alle funzioni da ricoprire;
- ❖ gli avanzamenti di carriera avvengono secondo le regole stabilite dal CCNL metalmeccanici;
- ❖ la bassa percentuale delle donne presenti in azienda è conseguenza della tipologia delle attività svolte e non ad una scelta specifica aziendale, infatti, dal grafico si evince una maggior presenza nella categoria degli impiegati.



#### **4.6. Procedure disciplinari**

Coelmo non attua e non sostiene l'utilizzo di punizioni corporali, coercizione mentale o fisica.

##### **Azioni:**

- ❖ la gestione dei provvedimenti disciplinari è conforme alle prescrizioni previste da CCNL dei metalmeccanici;
- ❖ i provvedimenti disciplinari sono un fenomeno limitato e nel 2007 risultano pari a 0;
- ❖ per evitare comportamenti coercitivi o abusi verbali, sono state predisposte due cassette dei suggerimenti e reclami in cui il lavoratore può inoltrare segnalazioni anche in forma anonima.

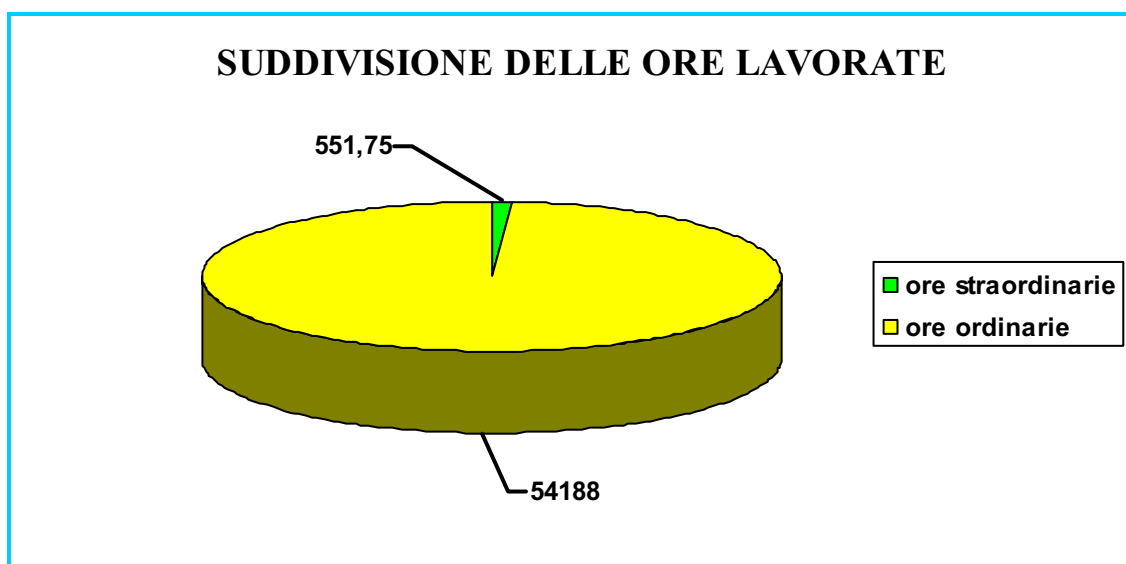
	<b>Licenziamenti</b>	<b>Pensionamenti</b>	<b>Dimissioni</b>	<b>Termine del contratto</b>
<b>2006</b>	<b>0</b>	<b>0</b>	<b>2</b>	<b>0</b>
<b>2007</b>	<b>0</b>	<b>0</b>	<b>4</b>	<b>1</b>

#### 4.7. Orario di lavoro

Coelmo applica un orario lavorativo che rispetta pienamente le regole stabilite dal Contratto Nazionale applicato e dalle leggi applicabili in materia. Il lavoro straordinario richiesto è effettuato in forma volontaria e rimborsato come previsto dal CCNL dei metalmeccanici.

##### Azioni:

- ❖ la settimana lavorativa del personale si svolge dal lunedì al venerdì nei seguenti orari:  
impiegati dalle ore 8:30 alle 13:30 e dalle ore 14:30 alle 17:30  
operai dalle ore 8:30 dalle 12:30 e dalle ore 12:30 alle 16:30;
- ❖ l'orario è controllato tramite un sistema di budget fornito ad ogni dipendente;
- ❖ su richiesta del lavoratore viene accordata la flessibilità dell'orario in entrata e in uscita;
- ❖ nel 2007 su richiesta del personale operaio la direzione ha accordato una pausa di 30 minuti per il pranzo anticipando l'orario di uscita alle 16:30 al fine di agevolare una migliore conciliazione dei tempi di vita e di lavoro.



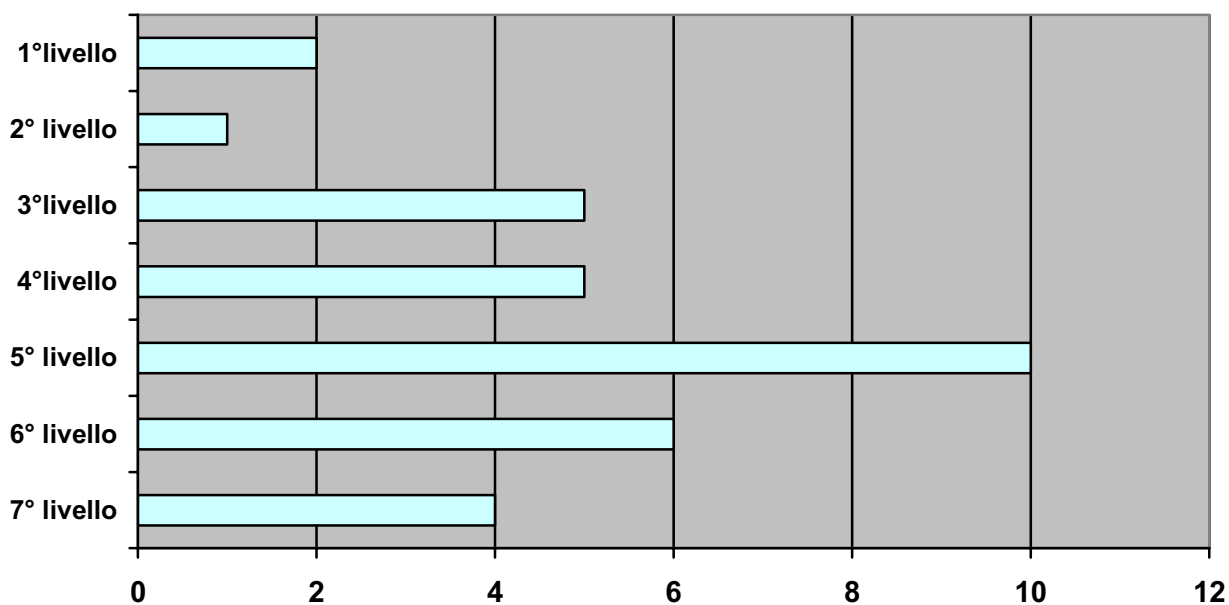
## 4.8 Retribuzione

Coelmo corrisponde ai propri dipendenti una retribuzione in linea con la contrattazione collettiva applicata.

### Azioni:

- ❖ la retribuzione è attribuita rispettando i livelli contrattuali;
- ❖ ad obiettivi di budget raggiunti sono riconosciuti in busta paga specifici premi di risultato ai dipendenti;
- ❖ la retribuzione è erogata in modalità stabilite dal ogni singolo dipendente.

**DISTRIBUZIONE DEL PERSONALE PER LIVELLO DI  
RETRIBUZIONE**



#### **4.9. Sistema di gestione**

Coelmo nel giugno 2005 ha ricevuto la certificazione del proprio sistema di gestione della Responsabilità sociale, che rappresenta un riconoscimento ufficiale dell'impegno al rispetto dei requisiti della norma SA 8000.

Il Sistema è gestito tramite un articolata documentazione:

- Manuale che descrive l'intero sistema;
- Procedure elaborate allo scopo di fornire in modo dettagliato e documentato le modalità di svolgimento delle attività implementate;
- Registrazioni, che evidenziano che il Sistema è operante e correttamente gestito.

##### Politica SA 8000

Coelmo ha emesso la propria politica contenente gli obiettivi sulla Responsabilità Sociale nel maggio 2005 ed aggiornata a maggio 2007.

La divulgazione è garantita all'esterno tramite il proprio sito internet e all'interno tramite esposizione nelle bacheche aziendali.

##### Rappresentante dei lavoratori SA 8000

Nel gennaio 2006 si è svolta per la seconda volta l'elezione da parte del personale Coelmo del Rappresentante SA 8000 che ha portato alla nomina di due rappresentanti che hanno ricevuto la maggioranza dei voti.

Le modalità di svolgimento dell'elezione e la durata dell'incarico sono definite in procedura.

##### Formazione SA 8000

Tutti i lavoratori sono formati e sensibilizzati sui temi della Responsabilità Sociale e la SA 8000, inoltre sono stati elaborati dei giornalini che forniscono informazioni sui requisiti della norma, modalità di reclamo e descrivono le responsabilità delle funzioni previste dalla norma SA 8000.

##### Controllo fornitori

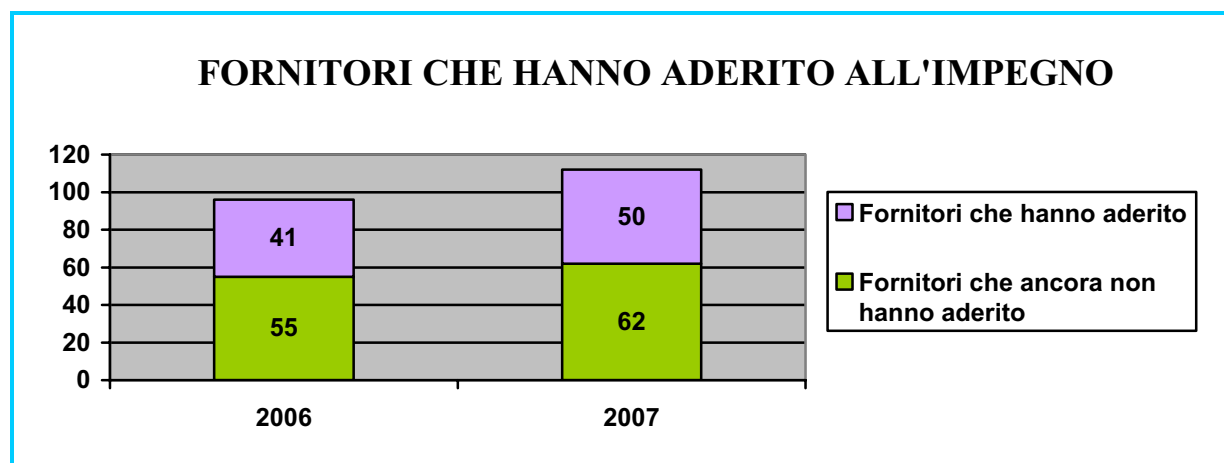
Coelmo ha predisposto una procedura di selezione e di valutazione dei fornitori che con l'implementazione del sistema di gestione della Responsabilità Sociale è stata adeguata ai requisiti della norma SA 8000.

E' stato emesso un piano di monitoraggio che ha previsto le seguenti azioni:

- Sottoscrizione della Lettera di impegno ai requisiti SA 8000;
- Invio politica aziendale;
- Questionario per verificare la conformità dei fornitori ai requisiti SA 8000;
- Audit .

Attualmente non tutti i fornitori hanno aderito all'impegno etico, e per questi è stato elaborato ed inviato un documento di sollecito.

Inoltre a fine anno sono effettuati tre audit presso tre Fornitori volti a verificarne la loro conformità ai requisiti della norma SA 8000.



#### Riesame del Sistema di gestione della Responsabilità Sociale

Almeno una volta all'anno il sistema di gestione della Responsabilità Sociale è sottoposto ad un riesame da parte della Direzione finalizzato a verificare l'adeguatezza degli strumenti (manuale, procedure, politica...) e azioni implementate, e il raggiungimento degli obiettivi prestabiliti e a stabilire in funzione dei risultati raggiunti nuovi obiettivi.

#### Comunicazioni interna ed esterne

Coelmo ha predisposto i seguenti strumenti di comunicazione interna:

- 2 bacheche, per l'area produzione e gli uffici, dove è possibile trovare l'organigramma aziendale, la politica e indicazioni dove porgere reclami (indirizzi RINA e SAI);

- 2 cassetta dei suggerimenti e reclami, deve è possibile porgere reclamo da parte del personale;
- Giornalini informativi.

Nel 2007 al fine di stimolare e coinvolgere il personale nella gestione delle attività aziendali è stata organizzata la raccolta di suggerimenti del personale per un tempo prestabilito i dipendenti sono stati invitati a formulare, anche in forma anonima, proposte per migliorare le attività aziendali.

A seguito delle segnalazioni pervenute la Direzione ha avviato, dopo un'attenta analisi, specifiche iniziative di risoluzione e di miglioramento, successivamente comunicate ai dipendenti.

Con riferimento alle comunicazioni esterne, Coelmo effettua una specifica attività di promozione presso i propri interlocutori esterni affinché i principi della responsabilità sociale non siano solo enunciazioni ma regole condivise, estendendo e sviluppando una cultura dell'etica aziendale.

Nel 2007 la Coelmo ha partecipato alla giornata delle "buone pratiche aziendali" organizzata da Unioncamere e al Convegno su "Responsabilità Sociale e la Legge 123/07 su Salute e Sicurezza sul lavoro organizzata dalla Camera di Commercio di Napoli per esporre la sua esperienza in materia di Responsabilità Sociale.

### **Obiettivi 2008**

<b>Obiettivo</b>	<b>Azione</b>	<b>Responsabile</b>	<b>Tempi</b>
Elezioni rappresentanti dei lavoratori per la SA 8000	Organizzare le elezioni dei rappresentanti dei lavoratori per la SA8000	Rappresentanti dei lavoratori per la SA 8000 in carica	Febbraio 2008
Migliorare il monitoraggio dei Fornitori	Effettuare 10 audit presso Fornitori	TGRS	Dicembre 2008

## 5. Coelmo e l'ambiente

Il rispetto dell'ambiente rappresenta per Coelmo un fondamentale parametro di riferimento nelle scelte relative allo sviluppo di nuovi prodotti, all'acquisto di materie prime e alla gestione delle strutture produttive.

Per prevenire l'impatto sull'ambiente derivante dalle proprie attività aziendali, Coelmo ha implementato un sistema di gestione certificato ai sensi della norma UNI EN ISO 14001:2004.

### Azioni:

- ❖ È attivo all'interno del sito aziendale un sistema di raccolta differenziata dei rifiuti che comportato negli anni ad aumentare il recupero dei rifiuti;
- ❖ nel 2007 è stato realizzato un impianto fotovoltaico per la produzione e l'impiego di energia.

### RIPARTIZIONE RIFIUTI PRODOTTI

